



CIRCUITO “Solo2” 2023



<http://www.solo2.it>

GOLFO DI TRIESTE ITALIA

11^a EDIZIONE “CIRCUITO DI REGATE PER DUE O SOLITARI”



**Lega Navale Italiana Sezione di Trieste
Lega Navale Italiana Sezione di Monfalcone**

ISTRUZIONI DI REGATA

***Lei e Lui
16 luglio 2023***

ABBREVIAZIONI

Nelle presenti Istruzioni di Regata sono utilizzati le seguenti abbreviazioni:

CIS	- Codice Internazionale dei Segnali	SR	- Segreteria di Regata
CdR	- Comitato di Regata	CO	- Comitato Organizzatore
CdP	- Comitato delle Proteste	CT	- Comitato Tecnico
IdR	- Istruzioni di Regata	AO	- Autorità Organizzatrice
BdR	- Bando di Regata	DP	- Penalità Discrezionale
RRS	- Regole di Regata		

AUTORITÀ ORGANIZZATRICE (AO):

Lega Navale Italiana Sezione di Trieste
Molo Fratelli Bandiera 9 Trieste (TS) Tel. /FAX: 040-301394
e-mail: trieste@leganavale.it sito web: <https://www.lntrieste.it>

Lega Navale Italiana Sezione di Monfalcone
Via Agraria, 54 Monfalcone (GO) Tel. /FAX: 0481 484564
e-mail: monfalcone@leganavale.it sito web: <https://www.lnimonfalcone.it>

Coordinate bancarie per le iscrizioni:

IBAN: IT 55 P 02008 02210 00000 5083432 intestato a LEGA NAVALE ITALIANA TRIESTE

Causale: "nome barca – iscrizione" Lei e Lui"

1. REGOLE

1.1 Come da punto 1 del BdR.

1.2 Si richiamano in particolare i seguenti punti del BDR:

1.8 Limitazioni:

a) velocità media del vento alla partenza: 18 Kt max;

1.9 Nelle prove: "LA ROMANTICA", "MUGGIA X 2", "LEI E LUI", "15 MIGLIA IN SOLITARIO", "TROFEI FINOZZI ALESANI X 2" è vietato l'uso di vele di prua non inferite per tutte le Flotte.

2. ISTRUZIONI DI REGATA E MODIFICHE

2.1 Le Istruzioni di Regata della manifestazione saranno disponibili sull'applicazione "RACING RULES OF SAILING" <https://www.racingrulesofsailing.org/documents/6591>, AUC ufficiale della manifestazione, sul sito dell'Autorità Organizzatrice <https://www.lntrieste.it> e sul canale Telegram del Circuito <https://t.me/circuitosolo2>.

2.2 Le variazioni alle IdR saranno pubblicate non più tardi di 2 ore che abbiano effetto, ad eccezione del cambiamento del programma delle regate che dovrà essere pubblicato prima delle ore 20:00 del giorno prima in cui avrà effetto.

3 COMUNICATI AI CONCORRENTI:

3.1 I comunicati per i Concorrenti saranno pubblicati sull'Albo Ufficiale per i comunicati Ufficiale per i Comunicati (AUC) che sarà la piattaforma web <https://www.racingrulesofsailing.org/documents/6591>

I comunicati verranno possibilmente pubblicati anche sul canale Telegram del Circuito <https://t.me/circuitosolo2>.

Il backup cartaceo dell'AUC sarà comunque disponibile presso la SR della LNI Trieste.

3.2 La SR è situata presso la sede dell'Autorità Organizzatrice.

3.3 In mare, tutte le comunicazioni tra il CdR e i Concorrenti saranno effettuate tramite radio VHF sul canale 09. Eventuali comunicazioni radio dalle barche al CdR, saranno valide solo se confermate dal CdR. Per tutte le barche è fatto obbligo di ascolto sul canale 09 VHF durante la regata.

3.4 Le comunicazioni tra il CdR e i mezzi posaboe e le altre imbarcazioni ufficiali saranno effettuate sul canale 71 VHF.

3.5 Tutti i segnali con bandiere effettuati dal CdR o altre comunicazioni saranno ripetuti via radio sul canale 09 VHF. La mancata comunicazione o ricezione non potrà essere oggetto di protesta o di richiesta di riparazione. Questo a modifica della RRS 60.1(b).

3.6 Una barca in regata non potrà effettuare comunicazioni radio di alcun genere tranne per comunicare al CdR il proprio ritiro, eventuali emergenze o per rispondere a chiamate del CdR ad essa diretta. Questa restrizione si applica anche per le trasmissioni e le ricezioni voce o dati che non siano pubbliche e disponibili a tutte le barche. Questo modifica la RRS 41.

4 CODICE DI CONDOTTA E COMPORAMENTI ECOSOSTENIBILI:

4.1 [NP] [DP] Le Sezioni di Trieste e Monfalcone della Lega Navale Italiana promuovono comportamenti ecosostenibili in ogni loro manifestazione a terra ed in mare. Lo Skipper sarà ritenuto il "RESPONSABILE ECOLOGICO DI BORDO" per questa manifestazione. Tutti i Concorrenti sono tenuti ad attenersi al **DECALOGO DEL RESPONSABILE ECOLOGICO DI BORDO** come da **Allegato 2**.

4.2 [DP] I Concorrenti e le Persone di Supporto devono soddisfare ogni ragionevole richiesta degli UdR in merito alla regata in corso.

4.3 [DP] I Concorrenti e le Persone di Supporto devono maneggiare qualsiasi attrezzatura o posizionare la pubblicità fornita dall'AO con cura, abilità marinaresca, in conformità con le istruzioni per il suo utilizzo e senza interferire con la sua funzionalità.

4.4 I fili di lana usati per giungere gli spinnaker o i gennaker caduti in mare non saranno considerati rifiuto. Ciò modifica la RRS 47.

5 SEGNALI A TERRA:

5.1 I Segnali a terra saranno esposti sull'albero dei segnali ed inoltre saranno pubblicati anche sulla piattaforma web: <https://www.racingrulesofsailing.org/documents/6591> e possibilmente anche sul canale Telegram del Circuito Solo 2:

<https://t.me/circuitosolo2>.

5.2 Quando l'Intelligenza viene esposta a terra con 2 segnali acustici, "un minuto" è sostituito dalle parole "non meno di 60 minuti" nel Segnale di Regata dell'Intelligenza. Questo cambia il Segnale di Regata "Intelligenza".

5.3 Quando la bandiera "N" viene esposta a terra con 3 segnali acustici significa "la Regata odierna non verrà disputata". Questo modifica il segnale di regata "N".

6 PROGRAMMA DELLA REGATA:

6.1 Domenica 16 luglio 2023 ore **11.30** Segnale di Avviso.

6.2 E' prevista 1 prova.

6.3 Per avvisare le barche che la prova inizierà al più presto, la bandiera arancione verrà esposta con un segnale acustico almeno 5 minuti prima che sia esposto il segnale di avviso.

6.4 La partenza sarà comune per la Flotta ORC DH e per la Flotta OPEN.

6.5 Nessun segnale di avviso sarà dato dopo le ore 15.00.

7 BANDIERE DI CLASSE:

7.1 La bandiera di classe per la Flotta OPEN sarà una bandiera bianca con il logo SOLO 2.

7.2 La bandiera di classe per la Flotta ORC DH sarà una bandiera blu con il logo SOLO 2.

8 AREA DI REGATA:

8.1 L'**Allegato 1** indica l'area di regata.

9 PERCORSI:

9.1 Il percorso sarà a vertici fissi, sequenza **P - 1 - 2 - A**, con una lunghezza complessiva pari a circa 10 nm, come da Allegato 1 - Piantina 1 e 2, che è parte integrante delle presenti IdR,

Non più tardi dell'esposizione della bandiera arancione il CdR esporrà:

- una **bandiera di colore verde**, nel qual caso le boe di percorso **1-2** andranno lasciate a **destra (percorso in senso orario, come riportato in Allegato 1- Piantina 1)**;
- una **bandiera di colore rosso**, nel qual caso le boe di percorso **1-2** andranno lasciate a **sinistra (percorso in senso anti-orario, come riportato in Allegato 1- Piantina 2)**;

Dopo la partenza la boa P diverrà boa A.

9.2 I diagrammi contenuti in Allegato 1 (Piantina 1 e 2) indicano il percorso, compresi gli angoli approssimativi tra i lati, l'ordine nel quale le boe devono essere passate, il lato dal quale ogni boa deve essere lasciata, le coordinate di posizionamento delle boe.

I dati riportati in Allegato 1 (Piantina 1 e 2) sono indicativi. Eventuali non sostanziali differenze con il percorso in mare non saranno motivo di richiesta di riparazione. Questo modifica la regola RRS 62.1(a).

Il calcolo dei compensi per la flotta ORC DH sarà fatto sull'effettiva lunghezza del percorso, determinata dal CdR. Ciò non potrà essere oggetto di richieste di riparazione da parte di una barca. Questo a modifica della RRS 62.1(a).

10 BOE:

10.1 La boa P/A sarà una boa gonfiabile di forma cilindrica e di colore arancione.

10.2 La boa 1 nel percorso 1 e la boa 2 nel percorso 2 sarà una Miraglio giallo con in testa X (Croce di Sant'Andrea) che segnala la fine di condotta sottomarina.

10.3 La boa 2 nel percorso 1 e la boa 1 nel percorso 2 sarà una boa gonfiabile di forma cilindrica e di colore giallo.

11 PARTENZA:

11.1 La procedura di partenza sarà conforme a RRS 26. La Flotta OPEN e la Flotta ORC DH, se presente, avranno partenza unica. **Le barche della flotta ORC DH dovranno esporre il numero di mascone fornito dall'AO e posizionarlo sulla prua della barca su entrambe le murate.**

11.2 La linea di partenza sarà tra un'asta con bandiera arancione posta sul battello CdR all'estremità destra della linea e la boa P all'estremità di sinistra. In prossimità della boa P di partenza potrà essere posizionato un battello del CdR per il rilevamento degli eventuali OCS.

11.3 Una barca che non parte entro 15 minuti dopo il proprio segnale di partenza sarà classificata "DNS Non Partita" senza udienza, ciò modifica le RRS A5.1 e A5.2.

11.4 Dopo un richiamo individuale, il CdR cercherà di trasmettere il numero delle barche in OCS (es.: 2 barche OCS), senza comunicare il numero velico o di mascone delle stesse. In un momento successivo il CdR trasmetterà i numeri velici o di mascone delle imbarcazioni identificate OCS-UFD-BFD sul canale 09 VHF. La mancanza della trasmissione o la sua mancata tempestività o l'ordine nel quale le barche sono avvisate, non saranno motivo per una richiesta di riparazione da parte delle barche. Ciò modifica la RRS 62.1(a).

A parziale modifica RRS 29.1 le parole "quattro minuti" sono sostituite da "quindici minuti".

12 CAMBIO DEL SUCCESSIVO LATO DEL PERCORSO E RIDUZIONE DEL PERCORSO:

12.1 Non è previsto il cambio di percorso, a modifica RRS 33.

12.2 Il percorso potrà essere ridotto, a discrezione del CdR, a parziale modifica RRS 32.

13 ARRIVO:

13.1 La linea di arrivo sarà tra l'asta che espone una bandiera blu posta sul battello CdR e la boa di arrivo "A".

14 SISTEMA DI PENALIZZAZIONE:

14.1 La RRS 44.1 è modificata nel senso che la penalità di 2 giri è sostituita dalla penalità di 1 giro.

14.2 Una barca che si sia auto penalizzata o ritirata in accordo con la RRS 44.1 dovrà compilare e consegnare alla SR il relativo modulo entro il tempo limite per le proteste.

15 TEMPI LIMITE:

15.1 Il tempo limite per completare la prova scadrà alle ore 17:30.

15.2 Dopo lo scadere del tempo limite, la linea di arrivo verrà rimossa e tutte le imbarcazioni regolarmente iscritte e non arrivate, saranno classificate DNF senza udienza (modifica RRS 35, A5.1, A5.2).

15.3 L'orario ufficiale della manifestazione è il tempo UTC + 2ore. (CEST)

16 PROTESTE E RICHIESTE DI RIPARAZIONE:

16.1 Per entrambe le Flotte, il tempo limite per le proteste è di 90 minuti dopo che l'ultima barca è arrivata. L'orario sarà pubblicato all'albo ufficiale: <https://www.racingrulesofsailing.org/documents/6591>

16.2 Le proteste o le richieste di riparazione dovranno essere redatte sul form della piattaforma web <https://www.racingrulesofsailing.org>. E' onere dei concorrenti verificare la corretta ricezione della richiesta. Qualora il sistema non fosse operativo, o, in qualsiasi caso, potrà essere comunque consegnata direttamente alla SR su modulo cartaceo. Ciò a parziale modifica RRS 61.2, 62.2 e 66.2.

16.3 I Comunicati saranno affissi non oltre 30 minuti dallo scadere del tempo limite per le proteste per informare i Concorrenti delle udienze nelle quali sono parti o nominati come testimoni. Le udienze saranno discusse nella sala per le proteste situata presso la sede della Lega Navale Italiana Sezione di Trieste a partire dall'ora pubblicata.

16.4 I Comunicati per le proteste da parte del CdR, CT o CdP saranno affissi per informare le barche come da RRS 61.1(b).

16.5 E' responsabilità del protestante e del protestato verificare l'AUC, ove saranno pubblicate le convocazioni per le udienze con relativo orario e luogo della discussione.

16.6 Gli avvisi delle proteste presentate dal CdR o dal CdP o dal CT verranno esposti all'AUC per informare le imbarcazioni in osservanza della RRS 61.1(b).

17 PUNTEGGIO:

17.1 Verrà utilizzato il sistema di "Punteggio Minimo" previsto dall'Appendice A RRS. E' prevista una sola prova.

17.2 La flotta ORC DH, se presente, e la flotta OPEN avranno classifiche separate.

17.3 Per la flotta ORC DH la classifica sarà redatta in tempo corretto e verrà utilizzato il sistema APH Single Number Time on distance. Se in partenza è stato esposto il segnale "W", verrà utilizzato il sistema APH NS Time on distance. Tutte le decisioni in tema di calcolo del tempo corretto sono a sola discrezione del CdR e non possono essere oggetto di richieste di riparazione da parte di una barca. Questo a modifica della RRS 62.1(a).

17.4 Per la flotta OPEN la classifica generale sarà redatta in tempo reale secondo gli ordini di arrivo. Sarà redatta inoltre una classifica per Categorie e Classi.

18 NORME DI SICUREZZA:

18.1 Una barca che si ritira dalla prova dovrà darne comunicazione al CdR al più presto possibile chiamando sul canale 09 VHF e dovrà aspettare di ricevere conferma da parte del CdR.

18.2 Ogni uso del motore per la propulsione della barca, impiegato per il recupero di uomo a mare, dare aiuto o per ogni altro uso deve essere comunicato dopo l'arrivo in forma scritta al CdR precisando le ragioni di tale uso. Se la barca non ha conseguito vantaggio nella prova, il CdP può imporre una penalità discrezionale.

19 CAMBIO DI EQUIPAGGIO E DI ATTREZZATURE:

19.1 [DP] La sostituzione di membri dell'equipaggio può avvenire solo dopo autorizzazione da parte del CdR alla richiesta scritta presentata dallo Skipper, fatta non più tardi di 2 ore prima dell'orario previsto per la partenza della prova.

19.2 Non è consentita la sostituzione di attrezzature perse o danneggiate senza l'approvazione scritta del CT o del CdR. Le richieste per la sostituzione saranno presentate al CT o al CdR alla prima ragionevole occasione.

20 VERIFICA ATTREZZATURE E CONTROLLI DI STAZZA:

20.1 In acqua una barca può ricevere da un membro del CdR o del CT l'ordine di recarsi immediatamente in un'area designata adibita alle ispezioni.

20.2 Una barca o le attrezzature possono essere ispezionate o misurate nei tempi specificati dalle regole di classe, dal BdR o dalle IdR.

21 IMBARCAZIONI UFFICIALI:

21.1 Le imbarcazioni ufficiali saranno identificate come segue:

Battello CdR	Striscione a murata "Comitato di Regata Circuito SOLO 2"
Battelli del CdR (posaboe etc.)	Bandiera bianca con scritta C.d.R nera e logo SOLO2
Battello stampa	Bandiera bianca con lettera "P" nera

21.2 Le imbarcazioni impiegate dalla stampa, fotografi, cineoperatori, VIPs etc. non sono sotto la giurisdizione del CdR. Ogni azione di questi mezzi non potrà essere oggetto di richiesta di riparazione. Questo cambia la RRS 60.1(b).

22 BATTELLI APPOGGIO:

22.1 I team leader, gli allenatori e altro personale di supporto, dovranno stare al di fuori dell'area dove le barche stanno regatando dal momento del segnale preparatorio della prima Flotta che parte, fino a quando tutte le barche siano arrivate, si siano ritirate o il CdR abbia segnalato un differimento, un richiamo generale o una interruzione [DP].

23 SPARE

24 SMALTIMENTO RIFIUTI:

24.1 L'Autorità Organizzatrice promuoverà durante la regata e le manifestazioni collaterali la raccolta differenziata dei rifiuti ed il rispetto di comportamenti ecosostenibili a cui i Concorrenti dovranno attenersi, come specificato al punto 4.1.

25 RESTRIZIONI PER L'ALAGGIO:

25.1 Le barche non potranno essere alate durante la manifestazione salvo dispensa scritta del CdR e con l'osservanza delle condizioni poste in essa.

26 SPARE

27 PREMI E PREMIAZIONI:

27.1 Come previsto nel BdR del circuito "Solo2". La data e orario verranno esposti per mezzo di un comunicato pubblicato anche sul canale Telegram del Circuito <https://t.me/circuitosolo2>

28 RESPONSABILITA':

28.1 La RRS 3 cita: "La responsabilità della decisione di una barca di partecipare a una prova o di rimanere in regata è solo sua." Pertanto i partecipanti sono consapevoli che l'attività velica rientra tra quelle disciplinate dall'art.2050 del cc e che tutti i partecipanti dovranno essere muniti di un tesseramento federale valido che garantisce la copertura infortuni, ivi compresi caso morte ed invalidità permanente. I concorrenti stranieri devono rispettare gli eventuali requisiti della propria MNA ed essere in possesso di copertura infortuni, comprensiva di morte e invalidità permanente come da Normativa FIV vigente.

28.2 Gli Organizzatori non si assumono alcuna responsabilità per qualsiasi danno che possa derivare a persone e/o cose, sia in mare che in terra, prima, durante e dopo la prova od in conseguenza della prova stessa. Le persone imbarcate lo fanno a loro rischio e pericolo. Il fatto che una barca sia stata ammessa non rende gli Organizzatori responsabili della sua attitudine a navigare. Ciascun equipaggio sarà responsabile della propria decisione di partire o continuare la prova come da RRS 3 ed Art. 35 D.L.gs. 171/2005 Codice della Nautica da Diporto. La dichiarazione di assunzione di responsabilità costituisce parte integrante dell'iscrizione.

29 ASSICURAZIONE:

29.1 Ogni barca partecipante dovrà essere coperta da polizza assicurativa RC in corso di validità con la clausola di "estensione per le regate" e con un massimale non inferiore a € 1.500.000,00.

TUTTI GLI ALLEGATI SONO PARTE INTEGRANTE DELLE IDR

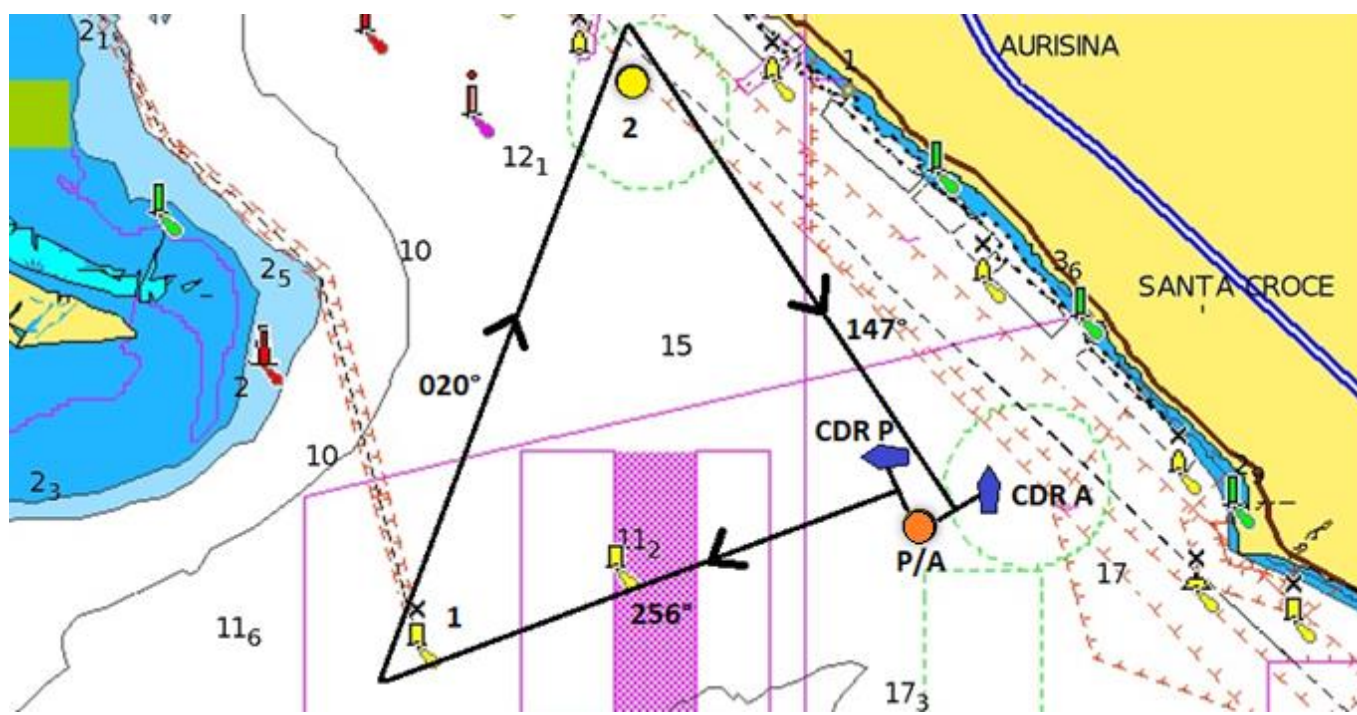
IL COMITATO DI REGATA

ALLEGATO 1 - Piantina 1

AREA E PERCORSO DELLA REGATA

Bandiera VERDE – senso orario P – 1 – 2 – A

Boa P	arancione	45°42.300' N – 13°40.000' E	da boa P per boa 1 → 256°	lato 3,1 nm
Boa 1	miraglio	45°41.580' N – 13°35.630' E	da boa 1 per boa 2 → 020°	lato 3,7 nm
Boa 2	gialla	45°45.000' N – 13°37.500' E	da boa 2 per boa A → 147°	lato 3,2 nm
Boa A	arancione	45°42.300' N – 13°40.000' E		



DESCRIZIONE BOA 1

Miraglio giallo con in testa X (Croce di Sant'Andrea) che segnala la fine di condotta sottomarina.

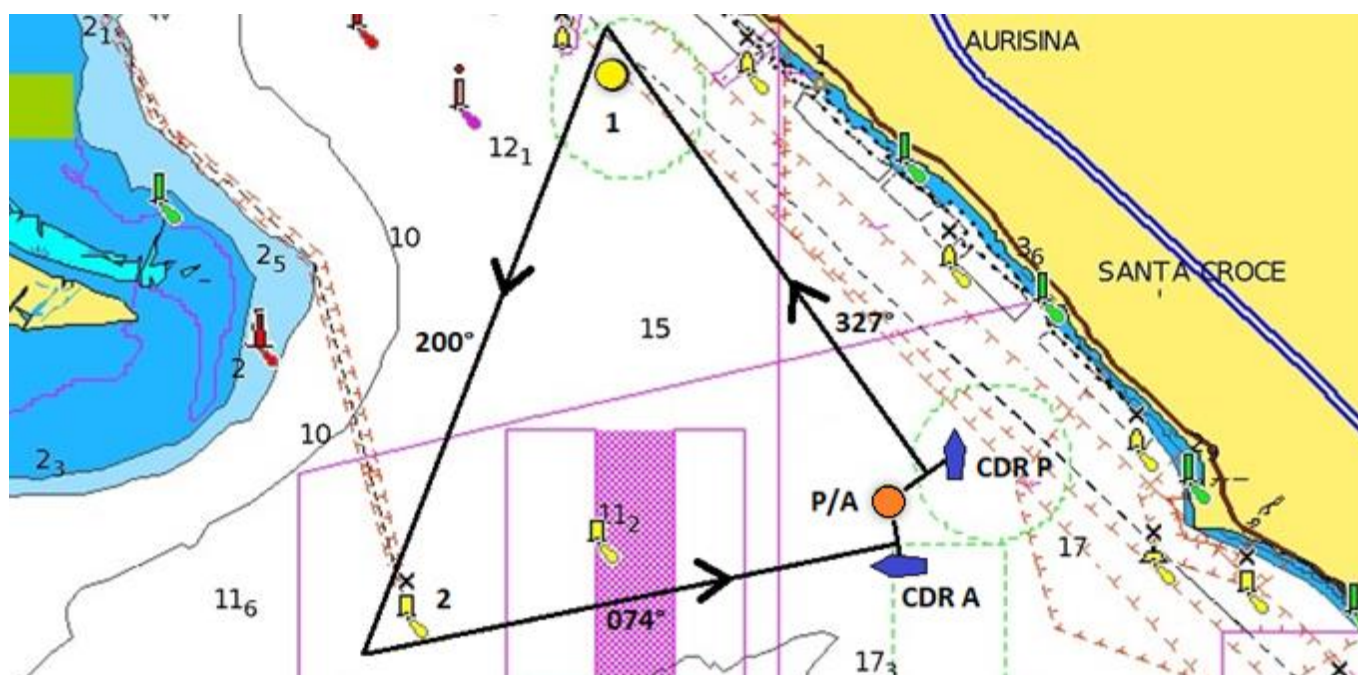


ALLEGATO 1 - Piantina 2

AREA E PERCORSO DELLA REGATA

Bandiera ROSSA – senso anti-orario P – 1 – 2 – A

Boa P	arancione	45°42.300' N – 13°40.000' E	da boa P per boa 1 → 327°	lato 3,2 nm
Boa 1	gialla	45°45.000' N – 13°37.500' E	da boa 1 per boa 2 → 200°	lato 3,7 nm
Boa 2	miraglio	45°41.580' N – 13°35.630' E	da boa 2 per boa A → 076°	lato 3,1 nm
Boa A	arancione	45°42.300' N – 13°40.000' E		



DESCRIZIONE BOA 2

Miraglio giallo con in testa X (Croce di Sant'Andrea) che segnala la fine di condotta sottomarina.





ALLEGATO 2

Decalogo del Responsabile Ecologico di bordo

1. Naviga quanto più possibile a vela.
2. Non gettare nulla di non organico in mare aperto.
3. Evita cadute accidentali di qualsiasi materiale in mare, mantieni in zona sicura gli attrezzi durante il lavoro in coperta.
4. Utilizza prodotti per la pulizia biodegradabili al 100%, se possibile in contenitori ottenuti da riciclo, con minor imballaggio possibile
5. Crea a bordo spazi e contenitori per la raccolta differenziata e a terra deposita i rifiuti nei contenitori dedicati.
6. Non usare stoviglie, piatti e bicchieri monouso e trasporta la tua cambusa in borse di tela o riutilizzabili.
7. Se devi fumare, usa il posacenere portatile ed antivento.
8. Ripesca le plastiche galleggianti che trovi in mare, possono avere una seconda vita! Se sono troppo voluminose, segnalane la posizione alle autorità competenti che provvederanno alla raccolta e all'emissione dell'avviso ai naviganti.
9. Evita di sostituire, ripara o pensa come riutilizzare.
10. Diffondi ad altri equipaggi i principi di comportamento etici ed ecologici da tenere a bordo: stimola altri a diventare R.Eco!

I TEMPI DI DEGRADO DEI RIFIUTI IN MARE SONO LUNGHISSIMI

Fazzoletti di carta – 3 mesi
Fiammiferi – 6 mesi
Mozzicone di sigaretta – da 1 a 5 anni
Buste di plastica – da 10 a 20 anni
Prodotti di nylon – da 30 a 40 anni
Lattine di alluminio – 10-100 anni
Bottiglie di vetro – 1.000 anni
Polistirolo – 1.000 anni
Bottiglie di plastica – mai completamente