

XXII TROFEO STOGAUS

REGATA ZONALE DIVISIONE A OPTIMIST

REGATA ZONALE DIVISIONE B OPTIMIST

Trieste, 6 e 7 maggio 2023

ISTRUZIONI DI REGATA

Nelle presenti Istruzioni di Regata sono utilizzate le seguenti abbreviazioni:

- CIS - Codice internazionale dei segnali
- AUC - Albo Ufficiale dei Comunicati
- CdR - Comitato di Regata
- CdP - Comitato delle Proteste
- CT - Comitato Tecnico
- IdR - Istruzioni di Regata
- RRS - Regole di Regata della Vela World Sailing (WS) 2021-2024, Regola
- WS - World Sailing
- SR - Segreteria di Regata
- RCO - Regole di Classe Optimist
- AO - Autorità Organizzatrice, Comitato Organizzatore

WS - World Sailing

1 SEQUENZA DI PARTENZA

La sequenza di partenza avverrà secondo la RRS 26 con la modifica che il Segnale Preparatorio potrà essere solo la Bandiera "U" o la Bandiera "Nera".

2 BANDIERE DI CLASSE

- 2.1 Il segnale di avviso, in caso di regata di flotta, sarà la bandiera identificativa del gruppo chiamato a partire ovvero logo Optimist su fondo bianco per Divisione A, logo Optimist su fondo giallo per Divisione B. Se la regata si svolgerà a batterie sarà una bandiera del colore del gruppo chiamato a partire come definito nella Normativa FIV per l'Attività Sportiva Nazionale Organizzata in Italia 2023.
- 2.2 **[NP] [DP]** Nel caso di regate a batterie le barche dovranno esporre un nastro colorato corrispondente al colore della flotta, fissato permanentemente durante le regate del giorno e libero di sventolare **dall'estremità posteriore del picco**. I nastri saranno forniti dall'AO.

3 PERCORSO

- 3.1 L'area di regata sarà indicata dal C.d.R.: pennello numerico 1 per il campo I, pennello numero 2 per il campo II, pennello numero III per il campo 3.
- 3.2 Il disegno nell' Appendice 1 di queste IdR mostra il percorso con l'ordine in cui dovranno essere girate le Boe ed il lato obbligatorio di ogni Boa.
- 3.3 Mentre compiono il lato di poppa 2-(3s/3d) i concorrenti dovranno lasciare all'esterno la linea di arrivo.
- 3.4 Il cancello (3s-3d) potrà essere sostituito da una Boa singola che dovrà essere lasciata a sinistra. Quando sia posato il cancello ed una boa dello stesso è mancante e non viene rimpiazzata come descritto nella RRS 34 la boa rimanente dovrà essere lasciata a sinistra (Ciò modifica la RRS 28).
- 3.5 A integrazione della RRS 32 il percorso potrà essere ridotto dopo il compimento del terzo lato.



4 BOE

- 4.1 Le Boe 1, 2, saranno cilindriche arancioni
- 4.2 Le boe 3s e 3d saranno cilindriche gialle con logo FIV
- 4.3 La boa di partenza sarà cilindrica gialla
- 4.4 La boa di arrivo sarà cilindrica gialla

5 PARTENZA

- 5.1 La linea di partenza sarà costituita dalla congiungente tra un'asta con bandiera ARANCIONE posta sul battello del CdR e una boa così come descritta al punto 4 delle IdR posta all'estremità sinistra della linea, oppure un battello contro starter recante un'asta con bandiera arancio, In questo caso la linea sarà fra le due aste.
- 5.2 Una barca che parte più di 4 minuti dopo il proprio segnale di partenza, sarà classificata come DNS senza udienza (Ciò modifica le RRS 35, 63.1, A4 e A5).
- 5.3 Il segnale di avviso sarà dato in conformità a quanto previsto al precedente punto 1.
- 5.4 Per avvisare le barche che una prova o una sequenza di prove inizieranno presto, sarà issata la bandiera arancione che definisce l'estremo di dritta della linea di partenza, con un segnale sonoro, almeno cinque minuti prima che venga esposto il segnale di avviso. (Ciò integra i Segnali di Regata)
- 5.5 **[DP]** Dopo l'esposizione del segnale di avviso della prima flotta, le barche non in partenza dovranno tenersi discoste dalla linea di partenza. Le barche potranno avvicinarsi alla linea solo dopo il segnale di partenza della flotta precedente
- 5.6 **[DP]** Le barche che sono arrivate dovranno ritornare direttamente nell'area di attesa o a terra, tenendosi ben discoste dalle barche in regata o da quelle per le quali sia stato esposto il segnale di avviso.

6 CAMBIO DI PERCORSO

- 6.1 Per cambiare un lato del percorso, il CdR posizionerà una nuova boa (o muoverà la linea d'arrivo) e rimuoverà la boa originale appena possibile.
- 6.2 Con l'eccezione del cancello, le barche dovranno passare fra il battello Comitato che segnala il cambio di percorso e la boa vicina. Ciò modifica la RRS 28.

7 ARRIVO

La linea d'arrivo sarà costituita dalla congiungente fra l'asta con bandiera BLU posta sul battello destinato all'arrivo, e la boa di arrivo o un Battello Contro Finish con bandiera Blu issata.

8 TEMPO LIMITE E TEMPO TARGET

- 8.1 Il tempo limite ed il target in minuti sono i seguenti:

Tempo Limite	Tempo limite boa 1	Tempo target
90 minuti	30 minuti	50 minuti

- 8.2 Se il primo concorrente non passa la boa 1 entro il tempo limite della boa 1 la prova sarà interrotta. Errori nella misurazione del tempo limite o che non ne consentano il raggiungimento non potranno costituire motivo di richiesta di riparazione (modifica la RRS 60.1(b)).
- 8.3 Le imbarcazioni che non arriveranno entro 20 minuti dall'arrivo della prima imbarcazione saranno classificate DNF senza udienza. Questo modifica le Regole 35, 63.1, A4 e A5.

9 PROTESTE E RICHIESTE DI RIPARAZIONE

- 9.1 Le richieste di udienza dovranno essere inviate tramite il modulo compilato online accessibile OnLine al seguente link: www.racingrulesofsailing.org altrimenti non saranno valide; una volta ricevuta la richiesta, questa apparirà subito sull'AUC. Qualora il sistema non fosse operativo, contattare la SR per ricevere l'autorizzazione ad inviare la richiesta tramite email.
Ciò modifica RRS 61.2, 62.2 e 66.a.
- 9.2 Le richieste di reinserimento in classifica o le eventuali domande al CdP sono inviabili compilando tramite il modulo OnLine al seguente link: www.racingrulesofsailing.org
- 9.3 a disposizione.
- 9.4 Qualsiasi concorrente che abbia compiuto una penalità che si sia ritirato per aver commesso una infrazione alle regole, o che desideri essere considerato come ritirato (RET) dopo aver tagliato la linea di arrivo dovrà compilare il modulo sull'applicazione www.racingrulesofsailing.org.
In caso di mancata presentazione la penalità potrà anche essere considerata come non eseguita.
- 9.5 Il tempo limite per la presentazione delle proteste è di 60 minuti dopo l'arrivo dell'ultima barca nell'ultima prova della giornata o dal segnale del CdR indicante che oggi non si correranno altre regate, quale che sia il termine più tardivo.



- 9.6 Possibilmente entro 30 minuti dalla scadenza del tempo limite per la presentazione, le proteste saranno pubblicate sull'applicazione www.racingrulesofsailing.org, per informare gli interessati delle udienze nelle quali sono parti o indicati come testimoni. Le udienze saranno tenute nella sala Giuria, posizionata nella sala dedicata del Circolo. Nessuna udienza inizierà dopo le ore 21.
- 9.7 Una lista delle barche penalizzate o squalificate in base alle regole dell'Appendice P per infrazioni alla Reg. 42 RRS sarà pubblicata nell'apposita sezione dell'AUC.

10 PRESCRIZIONI RIGUARDANTI LA SICUREZZA [NP] [DP]

- 10.1 Una barca che si ritira dovrà informare il CdR o la SR appena possibile e compilare online l'apposito modulo disponibile sul sito: www.racingrulesofsailing.org
- 10.2 **Nel caso in cui, al rientro, fosse issata la lettera "B", gli allenatori accreditati, dovranno firmare online sul sito www.racingrulesofsailing.org il rientro di tutti i propri atleti.**
- 10.3 I concorrenti che richiedono assistenza da parte delle barche di soccorso devono fischiare per richiamare l'attenzione e agitare un braccio con la mano aperta. Se l'assistenza non viene richiesta si deve portare una mano a toccare la testa. Se considerato necessario, può essere imposto al concorrente di abbandonare la barca e salire sul mezzo di soccorso. In questo caso si applicherà un nastro bianco e rosso alla barca abbandonata in modo che si sappia che l'equipaggio è stato comunque tratto in salvo. Il CdR si riserva il diritto di assistere i regatanti che a suo giudizio necessitano di assistenza, indipendentemente dal fatto che ciò sia stato richiesto dal concorrente. Ciò non potrà essere oggetto di richiesta di riparazione (Ciò modifica la RRS 60.1(b)).
- 10.4 Quando il CdR espone la lettera "V" del CS con suoni ripetuti (modifica i Segnali di Regata), tutte le barche ufficiali e di supporto dovranno monitorare il canale **VHF 72** per ascoltare la comunicazione del CdR in merito a eventuali istruzioni di ricerca e salvataggio dei concorrenti (Ciò modifica la RRS 37).
- 10.5 Il punto di raduno in caso di emergenza è situato in prossimità del molo VII° del Porto Nuovo, dove sarà fornita assistenza. Se per qualsiasi ragione le imbarcazioni dovessero atterrare in un punto differente rispetto all'area prevista per l'assistenza, i concorrenti dovranno, non appena possibile, informare il Coordinatore/Responsabile della Sicurezza in mare, Furlan Lorenzo al numero di telefono 3389236156 o la SR ai seguenti numeri di telefono 040 301394; 3666375621.
- 10.6 **[DP][NP]** Qualora vengano esposti in acqua i segnali "Intelligenza su H" o "N su H", tutte le barche dovranno rientrare a terra ed attendere istruzioni e l'esposizione della bandiera "D" prima di ritornare in acqua (Ciò modifica i Segnali di Regata).

11 [DP][NP] CODICE DI COMPORTAMENTO

I concorrenti dovranno adeguarsi ad ogni ragionevole richiesta formulata da un UdR.

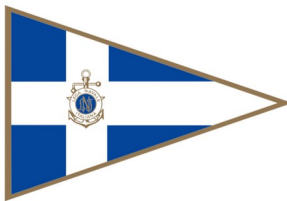
12 SOSTITUZIONE DI MATERIALE DANNEGGIATO

- 12.1 La sostituzione di equipaggiamenti danneggiati o smarriti potrà essere consentita solo mediante richiesta debitamente motivata al CT o al CdR presentata sull'applicazione www.racingrulesofsailing.org. Le richieste di sostituzione dovranno essere presentate alla prima ragionevole occasione.
- 12.2 La sostituzione di materiale danneggiato può essere consentita a patto che sia il materiale danneggiato e che l'elemento sostitutivo sia stato esaminato dal CT o dal CdR.
- 12.3 Se la richiesta di sostituzione dovesse avvenire fra una prova e l'altra il CT/CdR dovrà essere informato in acqua; sia il materiale danneggiato che quello in sostituzione dovrà essere presentato al CT o al CdR entro il tempo limite per la presentazione delle richieste di udienza della giornata per la verifica (vedasi punto 12.2 delle IdR). In questo caso la sostituzione è consentita dal CT/CdR in forma retroattiva.

13 BARCHE UFFICIALI E ACCREDITATE

- 13.1 Le barche ufficiali saranno identificate come segue:

BARCA	BANDIERA
Battello Comitato	Bandiera Bianca con "RC" nera o rossa
Battelli del CdR (posaboe, assistenza etc.)	Bandiera Bianca con "S" nera o rossa
Battelli CdP	Bandiera Gialla con "J" nera o lettera "J" del CIS
Battello assistenza medica	Bandiera Bianca con croce rossa
Battello Comitato Tecnico	Bandiera Bianca con "M" nera
Barche di supporto	Bandiera di accreditamento numerata
Gommone Ufficiale AICO	Bandiera dell' Associazione di Classe



13.2 Altre barche accreditate saranno identificate come segue:

Stampa	Bandiera Bianca con "P" nera.
Spettatori e genitori	Bandiera di accreditamento numerata

14 REGOLA ECOLOGICA [NP][DP]

Sottolineando il Principio Base delle RRS "Responsabilità Ambientale" e in base alla RRS 47 si invita a consegnare i rifiuti agli accompagnatori o ai battelli ufficiali.

15 ASSEGNAZIONE SPAZI A TERRA [NP][DP]

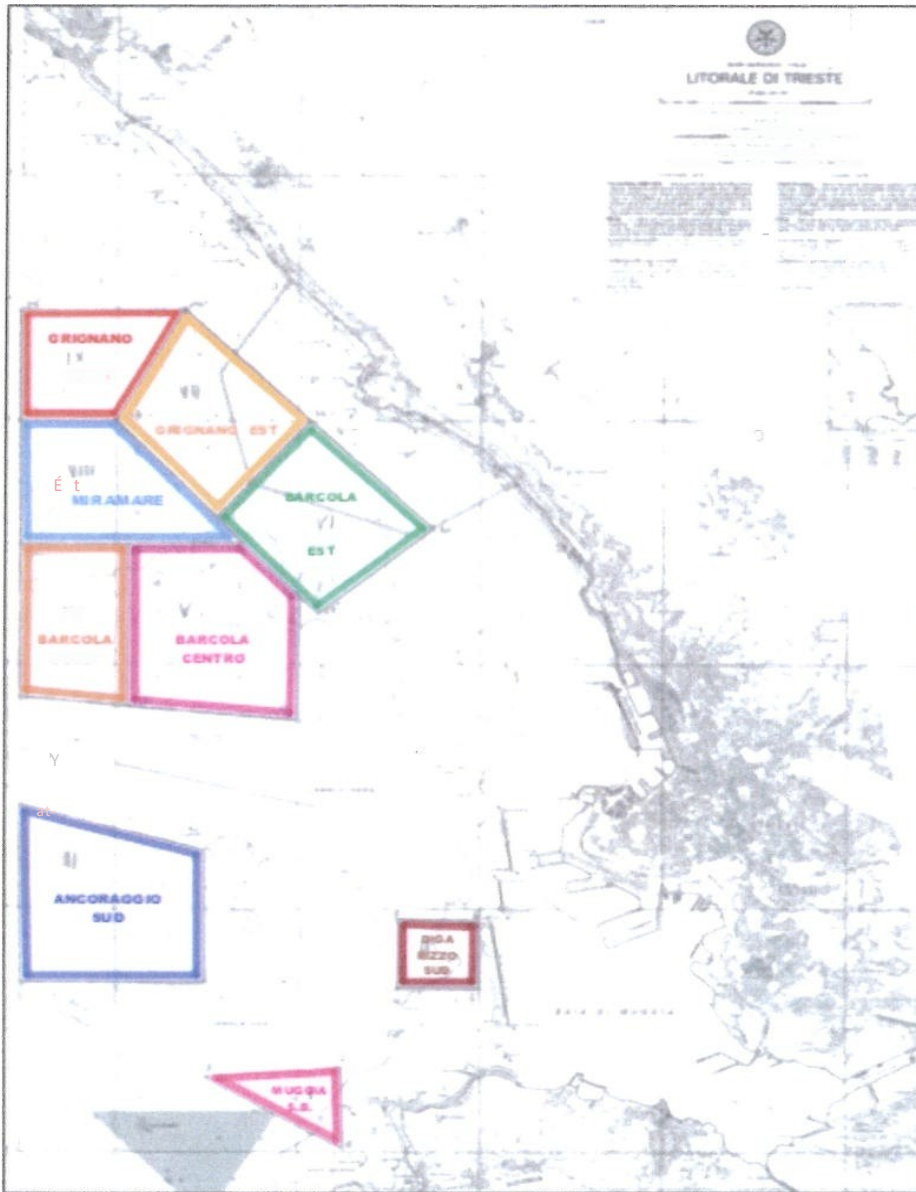
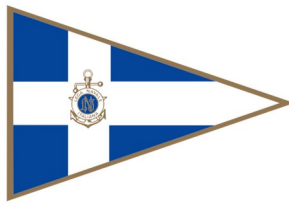
Ove previsto, le barche dovranno essere tenute nei posti loro assegnati nel parco barche concorrenti.

16 COMUNICAZIONI RADIO.

Una barca non dovrà né ricevere né trasmettere comunicazioni via radio che non siano disponibili a tutti i concorrenti, tranne che in condizioni di emergenza o quando utilizza apparecchiature messe a disposizione dal CdR/AO. Questa restrizione si applica anche ai telefoni cellulari e agli smartphones.

APPENDICE 1

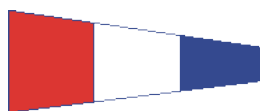
Percorso: Start -1 – 2 – 3S/3P - Finish



CAMPO I



CAMPO II



CAMPO III