

LEGA NAVALE ITALIANA - TRIESTE



Società Nautica
Laguna

Società Triestina
Sport del Mare

Società Velica
di Barcola e Grignano

Circolo della Vela
Muggia

Lega Navale Italiana
Sezione di Trieste

Società Nautica
Grignano

Dipartimento Nautico
Sistiana

Sistiana 89

Società Vela
"Oscar Cosulich"

Triestina della Vela



CIRCUITO "Solo2" 2022

<http://www.solo2.it>

10a EDIZIONE "CIRCUITO DI REGATE PER DUE O SOLITARI"

Lei e Lui

Trieste, 19 giugno 2022

ISTRUZIONI DI REGATA

ABBREVIAZIONI

Nelle presenti Istruzioni di Regata sono utilizzati le seguenti abbreviazioni:

CIS - Codice Internazionale dei Segnali	SR - Segreteria di Regata
CdR - Comitato di Regata	CO - Comitato Organizzatore
CdP - Comitato delle Proteste	CT - Comitato Tecnico
IdR - Istruzioni di Regata	AO - Autorità Organizzatrice
BdR - Bando di Regata	DP - Penalità Discrezionale
RRS - Regole di Regata	



AUTORITÀ ORGANIZZATRICE (AO):

Gruppo Vela L.N.I. sez. di Trieste

Molo F.lli Bandiera, 9 - Telefono: 040/301394

E-mail: trieste@leganavale.it - sito web: www.lntrieste.it

Coordinate bancarie per le iscrizioni: UNICREDIT – IBAN: IT 55 P 02008 02210 000005083432

Causale: “ nome barca - iscrizione Lei e Lui

1. REGOLE

1.1 La regata sarà disciplinata dalle Regole come definite dalle Regole di Regata della Vela World Sailing 2021 – 2024. <https://www.federvela.it/federvela/normative-e-regolamenti/regole-di-regata/481-nuovo-regolamento-di-regata-2021-2024/file.html>

Saranno inoltre in vigore:

1.2 la Normativa FIV 2022 per la Vela d'Altura. <https://www.federvela.it/federvela/normative-e-regolamenti/attivita%20agonistica-e-squadre-federali/62-normativa-vela-d-altura/file.html>

1.3 La Normativa FIV 2022 per l'Attività Sportiva in Italia. <https://www.federvela.it/federvela/normative-e-regolamenti/programmazione-attivita%20sportiva-nazionale/103-norme-per-l-attivita%20sportiva-nazionale/file.html>

1.4 Il Regolamento OPEN ALTURA 2021-2024 (rev. gennaio 2022).

<https://solo2.it/wp-content/uploads/2022/02/Regolamento-Open-Altura-2021-2024-vers-genn-22.pdf>

1.5 Il Regolamento IMS. <https://www.orc.org/rules/IMS%202022.pdf>

1.6 Il Regolamento ORC 2022. <https://www.orc.org/rules/ORC%20Rating%20Systems%202022.pdf>

1.7 La Normativa di legge sulle dotazioni di sicurezza per la navigazione da diporto, incluso un apparato VHF a prescindere dalla distanza dalla costa.

1.8 Limitazioni:

a) velocità media del vento alla partenza: 18 Kt max.

b) Se il CdR espone la bandiera W prima o assieme al segnale di avviso è vietato l'uso di vele di prua non inferite per le Flotte OPEN e ORC DH.

1.9 In caso di contrasto tra il BdR del Circuito e le IdR della manifestazione prevarrà il BdR del Circuito.

2. MODIFICA ALLE ISTRUZIONI DI REGATA

2.1 Le Istruzioni di Regata della manifestazione saranno disponibili sull'applicazione “RACING RULES OF SAILING” <https://www.racingrulesofsailing.org>, sul sito dell'Autorità Organizzatrice www.lntrieste.it e sul canale Telegram del Circuito <https://t.me/circuitosolo2>.

2.2 Le variazioni alle IdR saranno pubblicate non più tardi di 2 ore che abbiano effetto, ad eccezione del cambiamento del programma delle regate che dovrà essere pubblicato prima delle ore 20:00 del giorno prima in cui avrà effetto.

3 COMUNICATI AI CONCORRENTI:

3.1 I comunicati per i Concorrenti saranno pubblicati sull'Albo Ufficiale per i comunicati che sarà la piattaforma web <https://www.racingrulesofsailing.org>. I comunicati verranno possibilmente pubblicati anche sul canale Telegram del Circuito <https://t.me/circuitosolo2>.

3.2 La SR è situata presso la sede della Autorità Organizzatrice.

3.3 In mare, tutte le comunicazioni tra il CdR e i Concorrenti saranno effettuate tramite radio VHF sul canale 73. Eventuali comunicazioni radio dalle barche al CdR, saranno valide solo se confermate dal CdR. Per tutte le barche è fatto obbligo di ascolto sul canale 73 VHF durante la regata.

3.4 Le comunicazioni tra il CdR e i mezzi posaboe e le altre imbarcazioni ufficiali saranno effettuate sul canale 70 VHF.

3.5 Tutti i segnali con bandiere effettuati dal CdR o altre comunicazioni saranno ripetuti via radio sul canale 73 VHF. La mancata comunicazione o ricezione non potranno essere oggetto di protesta o di richiesta di riparazione. Questo a modifica della RRS 60.1(b).

3.6 Una barca in regata non potrà effettuare comunicazioni radio di alcun genere tranne per comunicare al CdR il proprio ritiro, eventuali emergenze o per rispondere a chiamate del CdR ad essa diretta. Questa restrizione si applica anche per le trasmissioni e le ricezioni voce o dati che non siano pubbliche e disponibili a tutte le barche. Questo modifica la RRS 41.



4 CODICE DI CONDOTTA E COMPORTAMENTI ECOSOSTENIBILI:

4.1 [DP] I Concorrenti e le Persone di Supporto devono soddisfare ogni ragionevole richiesta degli UdR in merito alla regata in corso.

4.2 [DP] I Concorrenti e le Persone di Supporto devono maneggiare qualsiasi attrezzatura o posizionare la pubblicità fornita dall'AO con cura, abilità marinaresca, in conformità con le istruzioni per il suo utilizzo e senza interferire con la sua funzionalità. L'AO promuove l'Ecosostenibilità e ringrazia tutti i Partecipanti alla regata per i loro comportamenti "GREEN".

5 SEGNALI A TERRA:

5.1 I Segnali a terra saranno esposti all'albero dei segnali presso la sede del circolo e pubblicati anche sulla piattaforma web: <https://www.racingrulesofsailing.org> e possibilmente anche sul canale Telegram del Circuito SOLO2 <https://t.me/circuitosolo2>.

5.2 Quando il segnale "INTELLIGENZA" viene esposto a terra con 2 segnali acustici e significa: "la partenza della Regata è differita.", Il segnale di avviso sarà dato non meno di 60 minuti dall'ammainata della "Intelligenza" accompagnata da 1 segnale acustico.. Questo cambia il Segnale di Regata "Intelligenza".

5.3 Quando la bandiera "N" viene esposta a terra con 3 segnali acustici significa "La Regata odierna non verrà disputata. Non ci saranno Regate nella giornata". Questo modifica il segnale di regata "N".

6 PROGRAMMA DELLA REGATA:

6.1 Domenica 19 giugno 2022 ore 10.55 Segnale di Avviso.

6.2 È prevista 1 prova.

6.3 Per avvisare le barche che la prova inizierà al più presto, verrà esposta la bandiera arancione con un segnale acustico almeno 5 minuti prima che sia esposto il segnale di avviso.

6.4 Se è ammessa la Flotta ORC DH (paragrafo 4.2 del BdR del Circuito SOLO2), la Flotta OPEN e la Flotta ORC DH avranno un'unica partenza.

6.6 Nessun segnale di avviso sarà dato dopo le ore 15.00, a meno che non vi sia un segnale di richiamo generale o Intelligenza esposto prima delle ore 15.00.

7 BANDIERE DI CLASSE:

7.1 La bandiera di classe per la Flotta OPEN sarà una bandiera bianca con il logo SOLO 2.

La bandiera di classe per la Flotta ORC DH sarà una bandiera blu con il logo SOLO 2.

8 AREA DI REGATA:

8.1 L'area di regata sarà antistante Grignano (campo VII). L'**Allegato A** indica l'area di regata.

9 PERCORSI:

9.1 Regata a triangolo.

Il percorso P-1-2-3/P-1-2-3/P-A sarà un triangolo a vertici fissi di circa 9 miglia nautiche con il primo lato possibilmente al vento, come da allegato, e le boe di percorso devono essere lasciate a sinistra.

Il diagramma contenuto nell'**Allegato B** indica il percorso, compresi gli angoli approssimativi tra i lati, l'ordine nel quale le boe devono essere passate ed il lato dal quale ogni boa deve essere lasciata. Il calcolo dei compensi per la flotta ORC DH sarà fatto sull'effettiva lunghezza del percorso, che sarà determinato dal CdR e che non possono essere oggetto di richieste di riparazione da parte di una barca. Questo a modifica della RRS 62.1(a).

La rotta bussola approssimativa del primo lato sarà esposta sul battello del CdR non più tardi del segnale di avviso. Il CdR comunicherà la lunghezza del primo lato via radio sul canale 73 VHF.

10 BOE:

10.1 Le boe P/3 – 1 – 2 saranno di forma cilindrica di colore giallo.

La boa A sarà di forma cilindrica e di colore arancione.



11 PARTENZA:

11.1 La Flotta OPEN e la Flotta ORC DH, se presente, avranno partenze UNIFICATE.

11.2 La procedura di partenza sarà come da RRS 26.

AVVISO	Esposizione Bandiera Solo2	- 5 minuti
PREPARATORIO	Esposizione lettera P, U o Nera	- 4 minuti
ULTIMO MINUTO	Rimozione lettera P, U o nera	- 1 minuto
PARTENZA	Rimozione Bandiera Solo2	0

11.3 La linea di partenza sarà tra un'asta con bandiera arancione posta sul battello CdR all'estremità destra della linea e la boa P all'estremità di sinistra. In prossimità della boa P di partenza potrà essere posizionato un battello del CdR per il rilevamento degli eventuali OCS. Oppure la linea di partenza sarà tra due aste recanti una bandiera arancione poste sul battello CdR a destra ed il battello CdR controstarter a sinistra.

11.4 Una barca che non parte entro 10 minuti dopo il proprio segnale di partenza sarà classificata "DNS Non Partita" senza udienza, ciò modifica le RRS A5.1 e A5.2.

11.5 Dopo un richiamo individuale, il CdR cercherà di trasmettere il numero velico, il numero di mascone o il nome della barca che non è partita ed è stata identificata come OCS sul canale 73 VHF. La mancanza della trasmissione o la sua mancata tempestività o l'ordine nel quale le barche sono avviate, non saranno motivo per una richiesta di riparazione da parte delle barche. Ciò modifica la RRS 62.1(a).

12 CAMBIO DEL SUCCESSIVO LATO DEL PERCORSO:

12.1 Non è previsto il cambio di percorso.

12.2 Il percorso potrà essere ridotto in prossimità di qualsiasi boa di percorso in conformità con quanto previsto dalla RRS 32.

13 ARRIVO:

13.1 La linea di arrivo sarà tra l'asta che espone una bandiera blu posta sul battello CdR e la boa di arrivo "A" di forma cilindrica e colore arancione.

14 SISTEMA DI PENALIZZAZIONE:

14.1 La RRS 44.1 è modificata nel senso che la penalità di 2 giri è sostituita dalla penalità di 1 giro.

14.2 Una barca che si sia auto penalizzata o ritirata in accordo con la RRS 44.1 dovrà compilare e consegnare alla SR il relativo modulo entro il tempo limite per le proteste.

15 TEMPI LIMITE:

15.1 Il tempo limite per l'arrivo è di 5 ore dal segnale di partenza.

15.2 L'orario ufficiale della manifestazione è il tempo GPS + 2ore. (Local Time)

16 PROTESTE E RICHIESTE DI RIPARAZIONE:

16.1 Per entrambe le Flotte, il tempo limite per le proteste è 90 minuti dopo che l'ultima barca è arrivata. L'orario sarà pubblicato all'albo ufficiale: <https://www.racingrulesofsailing.org/>

16.2 Le proteste o le richieste di riparazione dovranno essere redatte sul form della piattaforma web: <https://www.racingrulesofsailing.org> a modifica di quanto previsto nel regolamento di regata.

16.3 I Comunicati saranno affissi non oltre 30 minuti dallo scadere del tempo limite per le proteste, per informare i Concorrenti delle udienze nelle quali sono parti o nominati come testimoni. Le udienze saranno discusse nella sala per le proteste situata presso la sede della Società Nautica Laguna a partire dall'ora pubblicata.

16.4 I Comunicati per le proteste da parte del CdR, CT o CdP saranno affissi per informare le barche come da RRS 61.1(b).



17 PUNTEGGIO:

17.1 Verrà utilizzato il sistema di “Punteggio Minimo” previsto dall’Appendice A RRS. E’ prevista una sola prova.

17.2 La flotta ORC DH, se presente, e la flotta OPEN avranno classifiche separate.

17.3 Per la flotta ORC DH la classifica sarà redatta in tempo corretto e verrà utilizzato il sistema **APH Single Number Time on Distance NO SPINNAKER**. Tutte le decisioni in tema di calcolo del tempo compensato sono a sola discrezione del CdR e non possono essere oggetto di richieste di riparazione da parte di una barca. Questo a modifica della RRS 62.1(a).

17.4 Per la flotta OPEN la classifica generale sarà redatta in tempo reale secondo gli ordini di arrivo. Sarà redatta inoltre una classifica per categorie e classi.

18 NORME DI SICUREZZA:

18.1 Una barca che si ritira dalla prova dovrà darne comunicazione al CdR al più presto possibile chiamando sul canale 73 VHF e dovrà aspettare di ricevere conferma da parte del CdR.

18.2 Ogni uso del motore per la propulsione della barca, impiegato per il recupero di uomo a mare, dare aiuto o per ogni altro uso deve essere comunicato dopo l’arrivo in forma scritta al CdR precisando le ragioni di tale uso. Se la barca non ha conseguito vantaggio nella prova, il CdP può imporre una penalità discrezionale.

19 CAMBIO DI EQUIPAGGIO E DI ATTREZZATURE:

19.1 [DP] La sostituzione di membri dell’equipaggio può avvenire solo dopo autorizzazione da parte del CdR alla richiesta scritta presentata dallo Skipper, fatta non più tardi di 2 ore prima dell’orario previsto per la partenza della prova.

19.2 Non è consentita la sostituzione di attrezzature perse o danneggiate senza l’approvazione scritta del CT o del CdR. Le richieste per la sostituzione saranno presentate al CT o al CdR alla prima ragionevole occasione.

20 VERIFICA ATTREZZATURE E CONTROLLI DI STAZZA:

20.1 In acqua una barca può ricevere da un membro del CdR o del CT l’ordine di recarsi immediatamente in un’area designata adibita alle ispezioni.

20.2 Una barca o le attrezzature possono essere ispezionate o misurate nei tempi specificati dalle regole di classe, dal BdR o dalle IdR.

21 IMBARCAZIONI UFFICIALI:

21.1 Le imbarcazioni ufficiali saranno identificate come segue:

Battello CdR	Striscione a murata “Comitato di Regata Circuito SOLO 2”
Battelli del CdR (posaboe etc.)	Bandiera bianca con scritta C.d.R nera e logo SOLO2
Battello stampa	Bandiera bianca con lettera “P” nera

21.2 Eventuali imbarcazioni impiegate dalla stampa, fotografi, cineoperatori, VIPs etc. non sono sotto la giurisdizione del CdR.

Ogni azione di questi mezzi non potrà essere oggetto di richiesta di riparazione. Questo cambia la RRS 60.1(b).

22 BARCHE APPOGGIO:

22.1 I team leader, gli allenatori e altro personale di supporto, dovranno stare al di fuori dell’area dove le barche stanno regatando dal momento del segnale preparatorio della prima Flotta che parte, fino a quando tutte le barche siano arrivate, si siano ritirate o il CdR abbia segnalato un differimento, un richiamo generale o una interruzione [DP].



23 PUBBLICITA' DEL'EVENTO:

23.1 Le barche dovranno esporre la pubblicità fornita dall'Autorità Organizzatrice come segue:

23.2 Le barche della flotta ORC DH dovranno esporre il numero di mascone fornito dall'AO e posizionarlo sulla prua della barca su entrambe le murate.

24 SMALTIMENTO RIFIUTI:

24.1 L'Autorità Organizzatrice promuoverà durante la regata e le manifestazioni collaterali la raccolta differenziata dei rifiuti ed il rispetto di comportamenti ecosostenibili a cui i Concorrenti dovranno attenersi, come specificato al punto 4.2.

25 RESTRIZIONI PER L'ALAGGIO:

25.1 Le barche non potranno essere alate durante la manifestazione salvo dispensa scritta del CdR e con l'osservanza delle condizioni poste in essa.

26 EQUIPAGGIAMENTO PER LE IMMERSIONI E GREMBIULI DI PLASTICA:

26.1 Non si dovranno usare apparecchiature di respirazione subacquea, grembiuli di plastica o equivalenti intorno alle barche tra il segnale preparatorio della prima prova e la fine della manifestazione.

26.2 Le barche non dovranno essere pulite in alcun modo sotto la linea di galleggiamento durante l'evento.

27 PREMI E PREMIAZIONI:

27.1 Le premiazioni verranno effettuate dopo il termine della regata presso la sede della LNI Trieste dalle ore 18.

27.2 Flotta ORC DH: sarà premiato il primo classificato della flotta ORC.

27.3 Flotta OPEN: saranno premiati i primi tre classificati di ogni categoria e classe.

28 RESPONSABILITA':

28.1 La RRS 3 afferma: "La responsabilità della decisione di una barca di partecipare a una regata o di continuare a regatare è solo sua." Partecipando a questo evento ogni concorrente concorda e riconosce che la vela è un'attività potenzialmente pericolosa con rischi intrinseci. Questi rischi includono forti venti e mare mosso, improvvisi cambiamenti del tempo, guasto dell'attrezzatura, errori di manovra della barca, scarsa marineria da parte di altre barche, perdita di equilibrio su una piattaforma instabile e affaticamento con conseguente aumento del rischio di lesioni. In sito nello sport della vela è il rischio di lesioni permanenti e catastrofiche o morte per annegamento, trauma, ipotermia o altre cause.

28.2 L'Autorità Organizzatrice declina ogni e qualsiasi responsabilità per danni che possano subire le persone e/o le cose, sia in terra sia in acqua, in conseguenza della loro partecipazione alla regata di cui al presente Bando di Regata. È competenza degli Armatori o dei Responsabili di bordo decidere in base alle capacità dell'equipaggio, alla forza del vento, allo stato del mare, alle previsioni meteorologiche ed a quant'altro debba essere previsto da un buon marinaio, se uscire in mare e partecipare alla regata, di continuarla ovvero di rinunciare. In seguito ad una grave infrazione in tema di comportamento o di spirito sportivo. Il Comitato per le Proteste potrà escludere un Concorrente dall'ulteriore partecipazione alle prove successive o applicare altre sanzioni disciplinari. Ciò sarà applicato non solamente per le regate propriamente dette, ma anche per tutta la durata della Manifestazione.

29 ASSICURAZIONE:

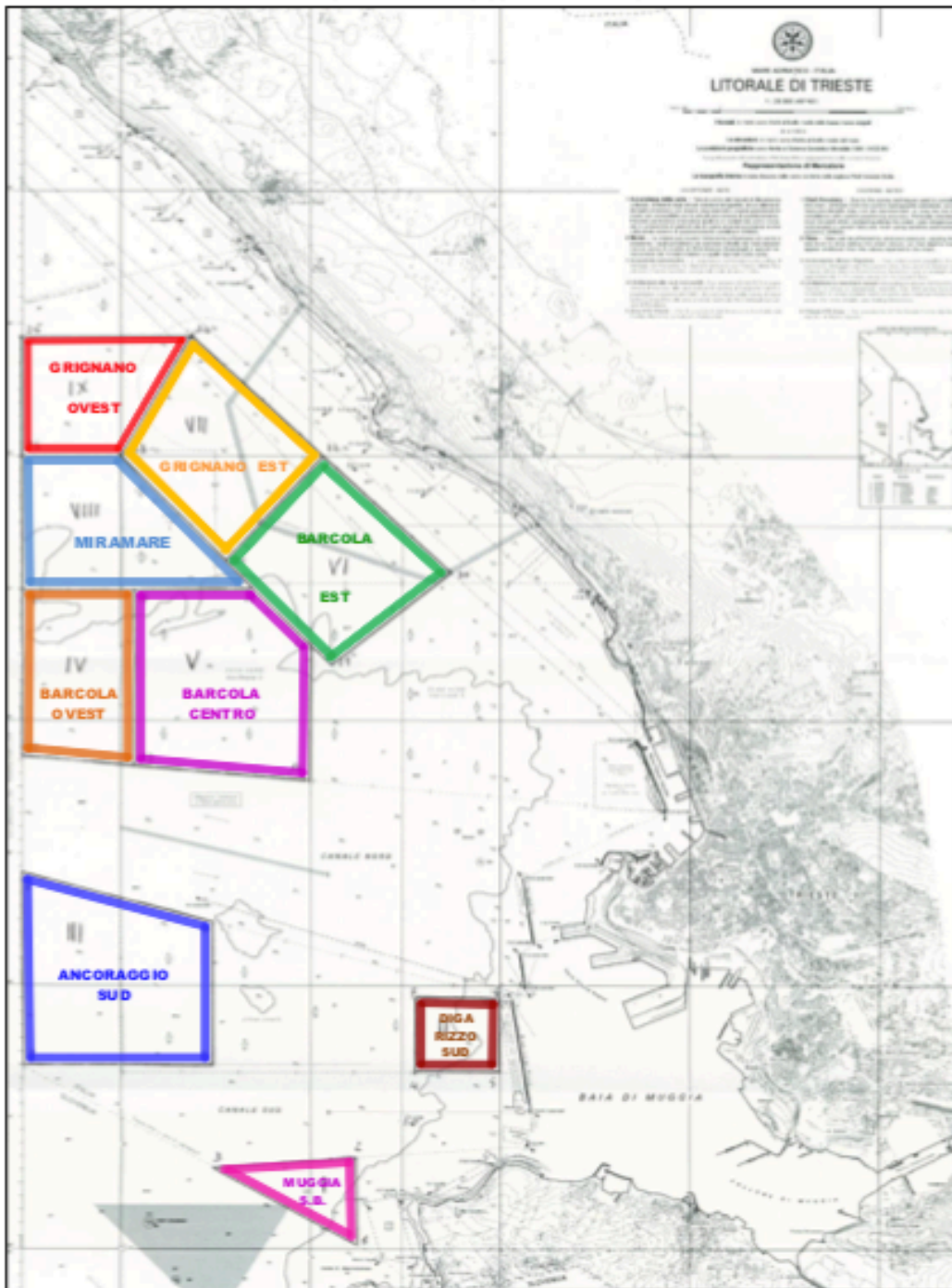
29.1 Ogni barca partecipante dovrà essere coperta da polizza assicurativa RC in corso di validità con la clausola di "estensione per le regate" e con un massimale non inferiore a € 1.500.000,00.

GLI ALLEGATI SONO PARTE INTEGRANTE DELLE IDR

IL COMITATO DI REGATA



ALLEGATO A
AREA DI REGATA



Campo VII – Grignano EST



ALLEGATO B

PERCORSO REGATA A TRIANGOLO

P - 1 - 2 - 3/P - 1 - 2 - 3/P - A

