

REGATA ZONALE AGONISTICA OPTIMIST

REGATA ZONALE PRE AGONISTICA OPTIMIST

VALIDA PER IL CAMPIONATO ZONALE

TRIESTE 14-15/05/2022

COMITATO ORGANIZZATORE: Su delega della FIV, l'affiliato: Gruppo Vela L.N.I. sez. di Trieste, Molo F.lli Bandiera, 9 - Telefono: 040/301394 - E-mail: trieste@leganavale.it - web: www.lnitrieste.it

ISTRUZIONI DI REGATA

1 SEQUENZA DI PARTENZA

La sequenza di partenza avverrà secondo la RRS 26 con la modifica che il Segnale Preparatorio potrà essere solo la Bandiera "U" o la Bandiera "Nera".

2 BANDIERE DI CLASSE

- 2.1 Il segnale di avviso, nel caso di regata di flotta, sarà la bandiera di classe Optimist; ma in caso di regata a batterie sarà una bandiera del colore del gruppo chiamato a partire come definito nell'Addendum A del BdR,
- 2.2 **[NP] [DP]** Nel caso di regate a batterie le barche dovranno esporre un nastro colorato corrispondente al colore della flotta, fissato permanentemente durante le regate del giorno e libero di sventolare dall'estremità posteriore del picco. I nastri saranno forniti dal Comitato Organizzatore.
- 2.3 Quando un segnale visivo è esposto sopra l'identificativo di una flotta/e, quel segnale si applica soltanto a quella flotta/e. Questo cambia il preambolo Segnali di regata.
- 2.4 Qualora per nessuna flotta sia necessario dividere i concorrenti in batterie, la distinzione fra Divisione B e Divisione A potrà essere fatta con un nastro colorato, fornito dal Comitato Organizzatore, da fissare all'estremità posteriore del picco degli appartenenti alla Divisione B.

3 PERCORSO

- 3.1 L'area di regata sarà indicata dal CdR: pennello numerico 1 per lo specchio acqueo antistante il Golfo di Trieste (campo V), pennello numerico 2 per lo specchio acqueo antistante l'ingresso della baia di Muggia (campo III).
- 3.2 Il disegno nell'Appendice 1 di queste IdR mostra il percorso con l'ordine in cui dovranno essere girate le Boe ed il lato obbligatorio di ogni Boa.
- 3.3 Mentre compiono il lato di poppa 2-(3s/3d) i concorrenti dovranno lasciare a sinistra la linea di arrivo
- 3.4 Il cancello (3s-3d) potrà essere sostituito da una Boa singola che dovrà essere lasciata a sinistra. Quando sia posato il cancello ed una boa dello stesso è mancante e non viene rimpiazzata come descritto nella RRS 34 la boa rimanente dovrà essere lasciata a sinistra (modifica la RRS 28).
- 3.5 A integrazione della RRS 32 il percorso potrà essere ridotto purché le barche abbiano compiuto almeno 3 lati.

4 BOE

- 4.1 Le Boe 1, 2 saranno: galleggianti gonfiabili di forma cilindrica di colore arancione.

- 4.2 Le boe 3s e 3d saranno: galleggianti gonfiabili di forma cilindrica di colore giallo.
- 4.3 La boa di partenza sarà un battello del CdR o, in alternativa, un galleggiante gonfiabile di forma cilindrica di colore Giallo.
- 4.4 La boa di arrivo sarà galleggiante gonfiabile di forma cilindrica di colore Giallo.

5 PARTENZA

- 5.1 La linea di partenza sarà costituita dalla congiungente tra le aste con bandiera ARANCIONE poste rispettivamente sul battello del CdR all'estremità destra della linea e sul battello contro starter all'estremità sinistra della linea.
- 5.2 Una barca che parte più di 4 minuti dopo il proprio segnale di partenza, sarà classificata come DNS senza udienza (modifica le RRS 35, 63.1, A4 e A5).
- 5.3 Il segnale di avviso sarà dato in conformità a quanto previsto al precedente punto 1.
- 5.4 Per avvisare le barche che una prova o una sequenza di prove inizieranno presto, sarà visualizzata la bandiera arancione che definisce l'estremo di dritta della linea di partenza, con un segnale sonoro, cinque minuti prima che venga esposto il segnale di avviso.
- 5.5 **[DP]** Dopo l'esposizione del segnale di avviso della prima flotta, nel caso di regata a batterie, le barche non in partenza dovranno attendere nella Waiting Area. Le barche potranno avvicinarsi alla linea di partenza dopo il segnale di partenza della flotta precedente
- 5.6 **[DP]** Le barche che sono arrivate dovranno ritornare direttamente nell'area di attesa o a terra, tenendosi ben discoste dalle barche in regata o da quelle per le quali sia stato esposto il segnale di avviso.
- 5.7 **[DP]** Un galleggiante potrà essere ormeggiato sulla catena o cima d'ormeggio o filato a poppa del battello di partenza del CdR. Le barche non dovranno mai passare fra questo galleggiante e il battello di partenza del CdR. Questo/i galleggiante/i deve essere considerato parte integrante del sistema di ancoraggio del battello comitato.

6 CAMBIO DI PERCORSO

- 6.1 Per cambiare il prossimo lato del percorso, il CdR posizionerà una nuova boa (o muoverà la linea d'arrivo) e rimuoverà la boa originale appena possibile.
- 6.2 Con l'eccezione del cancello, le barche dovranno passare fra il battello Comitato che segnala il cambio di percorso e la boa vicina, lasciando la boa a sinistra e il battello comitato a destra. Ciò modifica la RRS 28.

7 ARRIVO

La linea d'arrivo sarà costituita dalla congiungente fra l'asta con bandiera BLU posta sul battello destinato all'arrivo, e la boa di arrivo o Battello Contro Finish con bandiera Blu issata.

8 TEMPO LIMITE E TEMPO TARGET

- 8.1 Il tempo limite ed il target in minuti sono i seguenti:

T e m p o	Tempo limite boa	T e m p o
90 minuti	30 minuti	50 minuti

- 8.2 Se il primo concorrente non passa la boa 1 entro il tempo limite della boa 1 la prova sarà interrotta. Errori nella misurazione del tempo limite o che non ne consentano il raggiungimento non potranno costituire motivo di richiesta di riparazione (modifica la RRS 60.1(b)).
- 8.3 Le imbarcazioni che non arriveranno entro 20 minuti dall'arrivo della prima imbarcazione saranno classificate DNF senza udienza. Questo modifica le Regole 35, 63.1, A4 e A5.

9 PROTESTE E RICHIESTE DI RIPARAZIONE

- 9.1 Le richieste di correzione per asseriti errori nella compilazione delle classifiche pubblicate andranno presentate direttamente al CdR, dai concorrenti, mediante l'applicazione www.racingrulesofsailing.org.
- 9.2 a disposizione
- 9.3 a disposizione.
- 9.4 Qualsiasi concorrente che abbia compiuto una penalità che si sia ritirato per aver commesso una infrazione alle regole, che desideri essere considerato come ritirato (RET) dopo aver tagliato la linea di arrivo dovrà compilare il modulo sull'applicazione www.racingrulesofsailing.org.
- 9.5 Il tempo limite per la presentazione delle proteste è di 60 minuti dopo l'arrivo dell'ultima barca nell'ultima prova della giornata o dal segnale del CdR indicante che oggi non si correranno altre regate, quale che sia il termine più tardivo.
- 9.6 Possibilmente entro 30 minuti dalla scadenza del tempo limite per la presentazione, le proteste saranno pubblicate sull'applicazione www.racingrulesofsailing.org, per informare gli interessati delle udienze nelle quali sono parti o indicati come testimoni. Le udienze saranno tenute nella sala Giuria, posizionata nella sala dedicata del Circolo. Nessuna udienza inizierà dopo le ore 20.30 per gli U11, nessuna udienza inizierà dopo le ore 21 per gli U16.
- 9.7 Una lista delle barche penalizzate o squalificate in base alle regole dell'Appendice P per infrazioni alla Reg. 42 RRS sarà pubblicata nell'applicazione www.racingrulesofsailing.org.

10 PRESCRIZIONI RIGUARDANTI LA SICUREZZA [NP] [DP]

- 10.1 Una barca che si ritira dovrà informare il CdR o la SR appena possibile e compilare online l'apposito modulo disponibile sul sito www.federvela.it/formazione/qualifiche-tecniche-federali/ufficiali-di-regata/modulistica-ufficiali-di-regata.html.
- 10.2 **Nel caso in cui, al rientro, fosse issata la lettera "B", gli allenatori accreditati, dovranno firmare online sul sito www.racingrulesofsailing.org. il rientro di tutti i propri atleti.**
- 10.3 I concorrenti che richiedono assistenza da parte delle barche di soccorso devono fischiare per richiamare l'attenzione e agitare un braccio con la mano aperta. Se considerato necessario, può essere imposto al concorrente di abbandonare la barca e salire sul mezzo di soccorso. In questo caso si applicherà un nastro bianco e rosso alla barca abbandonata in modo che si sappia che l'equipaggio è stato comunque tratto in salvo. Il CdR si riserva il diritto di assistere i regatanti che a suo giudizio necessitano di assistenza, indipendentemente dal fatto che ciò sia stato richiesto dal concorrente. Ciò non potrà essere oggetto di richiesta di riparazione (modifica la RRS 60.1(b)).
- 10.4 Quando il CdR espone la lettera "V" del CS con suoni ripetuti (modifica i Segnali di Regata), tutte le barche ufficiali e di supporto dovranno monitorare il canale VHF 73 per ascoltare le comunicazioni del CdR in merito a eventuali istruzioni di ricerca e salvataggio dei concorrenti (modifica la RRS 37).
- 10.5 Il punto di raduno in caso di emergenza è situato in prossimità della Diga Vecchia (per il campo 5 posto al largo del Faro della Vittoria) o in prossimità del molo 7 del Porto Nuovo (per il campo 3 posto all'ingresso della Baia di Muggia), dove sarà fornita assistenza. Se per qualsiasi ragione le imbarcazioni dovessero atterrare in un punto differente rispetto all'area prevista per l'assistenza, i concorrenti dovranno, non appena possibile, informare il Coordinatore/Responsabile della Sicurezza in mare, Paola Frisenda al numero di telefono 3291359978, Pierpaolo Scubini al numero 3398992174 o la SR al seguente numero di telefono 3666375621.
- 10.6 [DP][NP] Qualora vengano esposti in acqua i segnali "Intelligenza su H" o "N su H", tutte le barche dovranno rientrare a terra ed attendere istruzioni e l'esposizione della bandiera "D" prima di ritornare in acqua.

11 SOSTITUZIONE DI MATERIALE DANNEGGIATO

- 11.1 La sostituzione di equipaggiamenti danneggiati o smarriti potrà essere consentita solo mediante richiesta debitamente motivata al CT o al CdR presentata sull'applicazione www.racingrulesofsailing.org. Le richieste di sostituzione dovranno essere presentate alla prima ragionevole occasione.
- 11.2 La sostituzione di materiale danneggiato può essere consentita a patto che sia il materiale danneggiato e che l'elemento sostitutivo sia stato esaminato dal CT o dal CdR.
- 11.3 Se la richiesta di sostituzione dovesse avvenire fra una prova e l'altra il CT/CdR dovrà essere informato in acqua; sia il materiale danneggiato che quello in sostituzione dovrà essere presentato al CT o al CdR entro il tempo limite per la presentazione delle proteste della giornata per la verifica (vedasi punto 11.2 delle IdR). In questo caso la sostituzione è consentita dal CT/CdR in forma retroattiva.
- 11.4 Lo scafo potrà essere sostituito solo a seguito di danni non riparabili che ne pregiudichino la sicurezza della navigazione (si dovrà in ogni caso seguire quanto previsto ai punti 11.1 e 11.2 delle IdR).

12 BARCHE UFFICIALI E ACCREDITATE

- 12.1 Le barche ufficiali saranno identificate come segue:

BARCA	BANDIERA
Battello Comitato	Bandiera Bianca con "RC" nera o rossa
Battelli del CdR (posaboe, assistenza)	Bandiera Bianca con "S" nera o rossa
Battelli CdP	Bandiera Gialla con "J" nera o lettera "J" del CIS
Battello assistenza medica	Bandiera Bianca con croce rossa
Battello Comitato Tecnico	Bandiera Bianca con "M" nera
Barche di supporto	Bandiera di accreditamento numerata
Gommone Ufficiale AICO	Bandiera dell'Associazione di Classe

- 12.2 Altre barche accreditate saranno identificate come segue:

Stampa	Bandiera Bianca con "P" nera.
Spettatori e genitori	Bandiera di accreditamento numerata

13 REGOLA ECOLOGICA [NP][DP]

Sottolineando il Principio Base delle RRS "Responsabilità Ambientale" e in base alla RRS 47 si invita a consegnare i rifiuti agli accompagnatori o ai battelli ufficiali.

14 ASSEGNAZIONE SPAZI A TERRA [NP][DP]

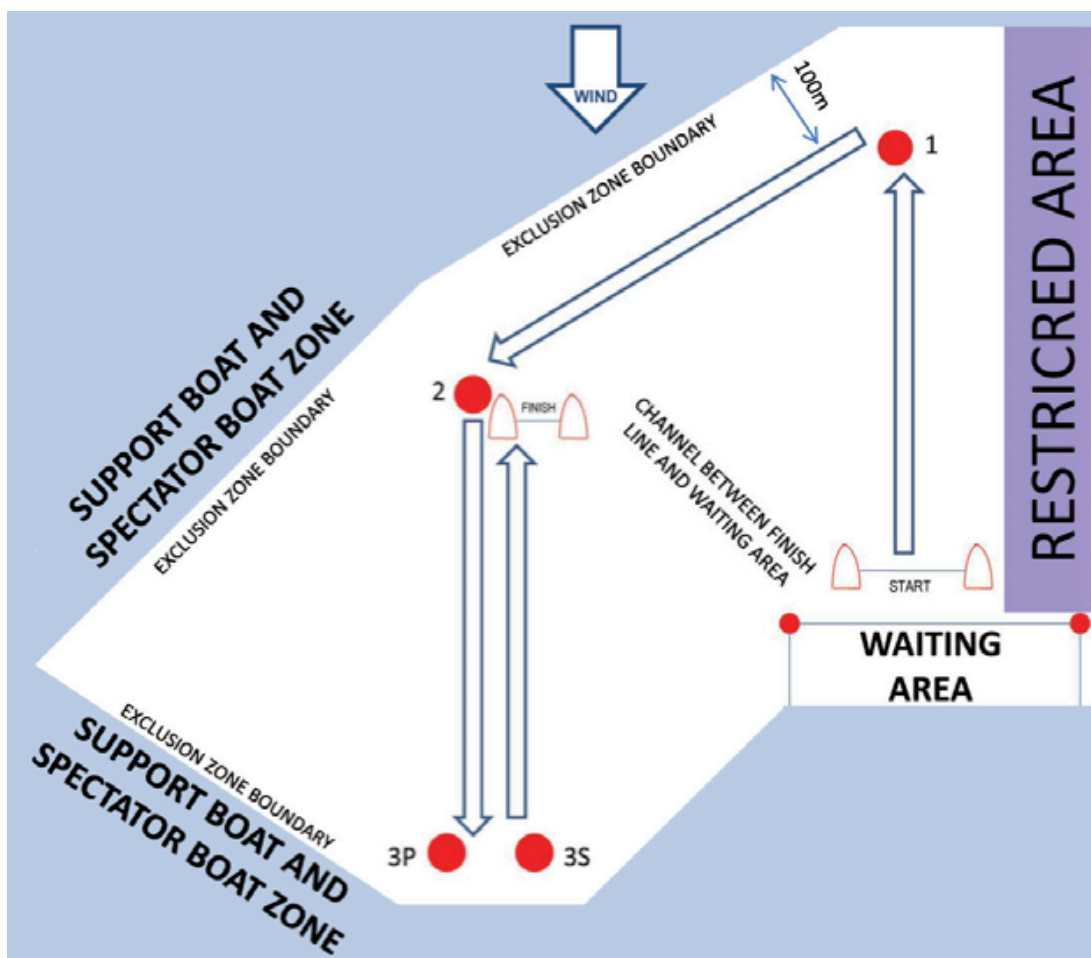
Ove previsto, le barche dovranno essere tenute nei posti loro assegnati nel parco barche concorrenti.

15 COMUNICAZIONI RADIO.

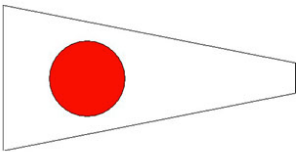
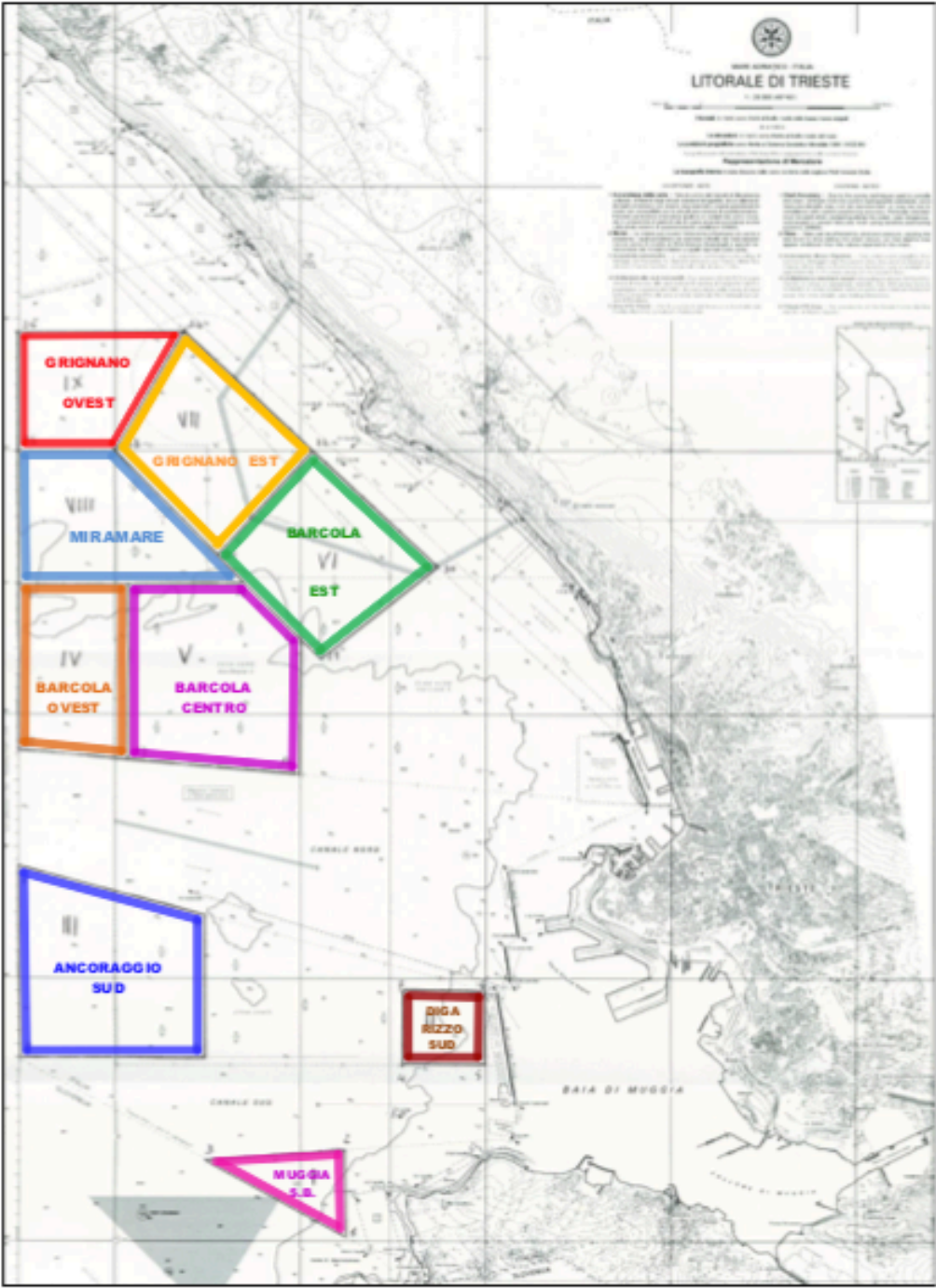
- 15.1 Una barca non dovrà né ricevere né trasmettere comunicazioni via radio che non siano disponibili a tutti i concorrenti, tranne che in condizioni di emergenza o quando utilizza apparecchiature messe a disposizione dal CdR/AO. Questa restrizione si applica anche ai telefoni cellulari e agli smartphones.
- 15.2 Il canale di lavoro della manifestazione sarà il 73 VHF.

APPENDICE 1

Percorso: Start -1 – 2 – 3S/3P - Finish



AREA DI REGATA



CAMPO V



CAMPO III